

사과

1 조사개요

- 조사기간 : 2021. 11. 29. ~ 12. 1, 2021. 12. 6. ~ 12. 9.
- 조사지역 : 영주, 청송, 안동, 의성, 충주, 서울, 부산
- 조사대상 : 생산자, 생산자단체, 산지유통인, 도·소매상

2 일반현황

□ 원산지 및 기원

- 쌍떡잎식물 장미목 장미과 낙엽교목 식물인 사과나무의 열매
- 이과(梨果)에 속하며, 지름 5~10cm정도의 둥근 모양으로 원산지는 발칸반도로 알려짐
- 고대 그리스나 로마시대에 즐겨 이용되었고 17세기에 미국으로 전파되었음
- 우리나라 최초의 사과에 대한 기록은 「계림유사(1103년)」에서 「임금」으로 기술한 내용에서 찾아볼 수 있으며, 「임금」이 현재 사용하는 능금의 어원임
- 홍만선의 「산림경제」에는 「내금」으로 표기되어 있고, 재배 기술이 서술된 것으로 보아 18세기 초 재배가 성행되었을 것으로 추정

□ 생육·저장조건

- 대표적인 냉·온대 과일이며 겨울철이 뚜렷한 남·북반구의 위도 30~60도 사이에서 잘 자라며, 세계적으로 약 2,000여 품종이 있음
- 연평균 온도 8~11℃, 생육기 평균기온 15~18℃의 비교적 서늘한 기후에서 생육이 잘 이루어짐
- 토심이 깊고 통기성과 보수력이 좋은 사양토나 양토가 적합
- 수확 후 저온저장고나 통풍이 잘되고 직사광선을 피한 장소에서 과실의 온도를 낮게 한 후 저장고에 넣어야 저장력을 높일 수 있음
- 저장조건은 온도 0℃ 전후, 습도는 85~90% 정도가 적당함

- 장기 저장할 수 있는 후지, 미시마 등의 품종은 장기저장이 가능함으로 신문지를 덮어주면 적절한 수분과 온습도 유지로 맛을 더 낼 수 있음

□ 주요성분 및 식품효과

- 성인병 예방 및 항암효과
 - 사과껍질에 있는 안토시아닌 성분과 과육에 있는 퀼세틴·카테킨 성분이 항산화 작용을 하고 활성산소를 제거해주므로 각종 암 예방 및 심장병, 당뇨병 노화방지에 효과 있음
- 고혈압 및 뇌졸중 예방
 - 칼륨이 몸속의 염분을 체외로 배출시켜 혈압의 상승을 미연에 방지하며, 펙틴은 콜레스테롤을 내보내어 혈압상승을 억제시키고 페놀산이 체내의 유해산소를 무력화시킴

□ 지역 동향

- 우리나라의 주 생산품종은 후지임. 조생종인 쓰가루, 양광 등은 가격하락 및 봉지재배에 따른 경영비 부담 등으로 감소하고 있음. 중생종은 홍로가 가장 큰 비율을 차지
- 사과는 10월 중순 이후 수확하는 만생종 후지(부사)의 재배면적 비중이 평균 75% 내외로 전체 품종 중 가장 면적이 큼. 후지 전체 재배면적은 큰 변화가 없으나 품종별로 살펴보면, 일반후지(동북7호)와 조숙계후지(히로사키, 홍장군 등)에서 선택 등 품질이 우수하고 가격이 상대적으로 높은 착색계후지(미시마, 로얄후지 등)로의 품종 전환이 꾸준히 진행됨
- 품종별 특성

	품 종	특 성
조생종		- 쓰가루(아오리), 미광, 조홍, 썸머킹 등 - 과중 : 250~300g - 과피 : 담홍색 - 과육 : 황백색, 당도가 높고 산미가 적어 맛이 좋음 - 상온에서 약 30일 정도 저장이 가능함으로 저장성은 낮은 편
중생종		- 홍로, 양광, 추광, 아리수 등 - 과중 : 300~350g - 과피 : 농홍색 줄무늬 - 과육 : 백색, 육질이 치밀하며 과즙이 많음 - 당도가 매우 높고 산미가 적당하여 맛이 매우 좋음 - 추석 제수용으로 많이 이용
만생종		- 후지(미안마, 미시마, 로얄, 후브락스 등), 홍옥, 감홍 등 - 과중 : 300~400g - 과피 : 황록바탕에 담홍색 줄무늬 - 과육 : 황백색, 육질이 치밀하며 당도가 높고 과즙이 많음 - 원형 또는 장원형이며 저장성 · 수송성이 좋음

3 생산동향

□ 재배면적 및 생산량

- 전국 재배면적은 기후 변화로 인한 사과 재배가능지(강원지역) 확대와 고령화로 인한 작목변경 미비 등의 이유로 증가하는 추세. '21년 재배면적은 전년대비 104.6% 수준인 33,439ha

- 생산량은 재배면적 증가와 병 발생이 적어 477.2천톤으로 전년 대비 113.1% 수준 형성
(단위 : ha, kg/10a, 천톤)

구 분	'17	'18	'19	'20	'21
재 배 면 적	33,601	33,234	32,954	31,598	33,439
단 수	1,623	1,430	1,624	1,336	1,427
생 산 량	545.3	475.3	535.3	422.1	477.2

자료 : 통계청 「국가통계포털」

□ 조사지역 재배면적

- 조사지역 재배면적은 전년 대비 1.1% 감소한 13,193ha
 - 사과 재배면적은 농촌의 고령화 및 인력 조달 문제 등으로 신규 유입감소로 감소 추세
 - 다만 재배지역 북상으로 강원지방 출하량의 점유비는 점차 증가 추세

(단위 : ha, %)

구 분	영 주	청 송	안 동	의 성	총 주	계
'20(A)	3,100	3,354	2,968	2,445	1,470	13,337
'21(B)	3,321	3,400	2,905	2,167	1,400	13,193
대비(B/A)	107.1	101.4	97.9	88.6	95.2	98.9

자료 : 조사지역 농업기술센터

4 산지 유통실태

가. 생산자

□ 생육작황

- 주산지 사과 작황은 4~5월 우박, 서리피해와 폭지피해, 일부지역 화상병이 있었으나, 전년대비 태풍과 병해충의 피해가 적어 생산량이 증가하였으며 당도, 착색, 강도 등도 평년 수준을 형성함

- 전체 생산량은 늘었지만, 보수적 사과 접과로 대과 생산량은 적은 반면 중·소과의 비율이 높은 편임. 저장량은 생산량 증가로 인해 전년 대비 증가할 것으로 예상
- 따뜻한 기온으로 인해 수확시기가 평소보다 7일 정도(금년의 경우 11월 중순까지 수확) 늦춰짐으로 착색이 좋고 당도가 높음

〈2021년 10월 사과 산지 - 의성〉

후지



시나노골드



□ 품종별 재배비율

- 지역별 재배품종
 - 후지 재배(착색계 후지인 미안파, 미시마, 로얄 포함)가 가장 높음. 설 명절에 맞춰서 출하되는 후지와 시나노골드 일명 황금사과 품종 재배 비중이 가격상승으로 인해 높아지고 있음

(단위 : %)

구 분	영주	청송	안동	의성	충주
후지	40	80	70	86	63
쓰가루(아오리)	18	-	6	-	4
홍로	40	15	14	8	27
기타	2	5	10	6	6

자료 : 농업기술센터 및 생산자, 생산자단체 청취조사

○ 사과 품종별 출하시기

조 생 종	중 생 종	만 생 종	저 장 품
쓰가루 → 홍로	요까 → 시나노 스위트 → 양광	후지	후지
6월 하순~8월 하순	9월 초순~10월 중순	10월 하순~11월 하순	12월 초순~6월 중순

□ 수확 및 선별

○ 수확방법

- 성숙과를 여러 차례에 걸쳐 수확하고, 저장용 사과는 덜 익은 상태에서 수확해야 장기 보관이 가능하고 늦어도 서리가 내리기 전 수확을 완료
- 수확한 사과는 PVC(20kg)상자에 담아 농가 창고나 공판장 또는 농협수매장으로 옮김

○ 선별방법

- 수확시 1차로 육안선별하여 PVC 상자에 담고, 농촌 일손 부족으로 농가에서 직접 선별하는 것은 거의 없고 대부분 산지공판장 또는 농협수매장에 무선별품을 출하함
- 지역공판장 내 자동선별기로 선별할 시에는 선별비 1,000원/20kg상자, 상자사용료 100원

□ 판매

- 판매처 : 산지공판장, 지역농협, 산지유통인, 도매시장, 인터넷 직거래 등

○ 판매처별 비율

- 산지유통인 거래는 감소하는 추세이며, 농가는 지역공판장과 APC 출하를 선호함
- 충주지역의 경우 지역 농협공판장 출하도 많은 편임. 그러나 조사지역 대부분 안동 공판장 출하가 많으며 최근 강원지역에서도 안동공판장 사과 반입량이 증가 추세
- 안동은 산지공판장 출하가 많으며, 전국에서 사과가 반입되기 때문에 안동공판장 경매 가격이 전국 사과 산지가격을 대표하고 있으며 사과 유통업체도 많이 소재함
- 지역별 APC에서는 일부 수탁이 이루어지나, 대부분 계약재배를 통한 매취사업을 함
- 청년농가와 기존 인터넷 판매를 이용해 본 농가는 꾸준히 온라인 플랫폼(네이버, 11번가, G마켓 등) 이용하고 있으며, 충주지역이 타 지역에 비해 온라인 판매 비중이 높은 것으로 조사

(단위 : %)

구 분	영 주	청 송	안 동	의 성	충 주
산지공판장	37	37	50	25	20
생산자단체	30	30	15	10	25
산지유통인(입목·정전)	3	3	2	15	5
농가직판(노점, 인터넷)	5	5	3	5	15
농가저장	25	25	30	45	35

자료 : 생산자단체, 생산자 등 청취조사 / * 청송지역은 안동공판장 출하물량을 산지공판장에 집계

□ 운송

- 출하 운송비
 - 농가 → 선별장 : 500~1,000원/20kg PVC상자 *100~150상자/1톤차량
 - 영주 → 서울 : 900~1,000원/10kg
 - 청송 → 서울 : 900~1,000원/10kg / 청송 → 부산 : 1,100~1,400원/10kg
 - 안동 → 서울 : 900~1,000원/10kg
 - 의성 → 서울 : 900~1,000원/10kg
 - 충주 → 서울 : 800원/10kg

나. 생산자단체

□ 형태 및 역할

- 형태 : 지역농협, 영농조합법인 등
- 역할
 - 출하대행(출하처 : 농협물류센터, 오픈마켓, 홈쇼핑, 수출 등), 시장정보제공, 계통출하 유도, 영농자재 공급, 산지유통시설(공판장, 산지유통센터 등)의 개설 및 운영, 수출 대행, 가공품 생산 등
- 주요 사업
 - 매취사업 : 농안기금 과실계약출하·유통 활성화 유도 및 자금 활용을 통한 선별·저장
 - 수탁사업 : 대도시 도매시장 등 대량소비시장 출하를 통해 사과 판로 확보
 - 대형유통업체 마케팅 사업 : 농협유통, E-마트, 롯데마트, 홈플러스 등 대형거래처 발굴

□ 주요 농산물유통센터(APC)

- 산지농협 수매가격
 - 지역별 수매가격은 비슷하게 형성되고 있으며 전년대비 등급별로 1,000~1,200원/kg 하락
 - 59내, 69내가 사과 수매 기준가격이 됨

(단위 : 원/kg, 후지)

구 분	~39내	~49내	~59내	~69내	~79내	~89내
특 품	5,200	3,800	2,600	2,300		
상 품	3,900	2,800	2,300	2,000	1,500	800

- 지역에 따라 수매가격 다소 차이(100~300원/kg), 청과 및 가공용 따로(가공용:220원/kg)
- ※ 산지유통센터 수매(매취)기준
 - 특품 : 선택 80% 이상
 - 상품 : 선택 60% 이상
 - 상품 이하품은 보통, 흠과용, 가공용으로 수매하고 과 크기보다는 선택을 중요시함

□ 선별 및 포장

- 선과작업 : 과실의 크기와 색에 따라 정해진 규격에 맞게 고르는 작업
- 선과비용
 - 산지유통센터(APC) 선별·포장작업비 : 1,500~2,000원/10kg 상자
 - 일일 선별량 : 70~80상자/인
- 포장재단가
 - 포장규격 : 골판지상자(2.5kg, 5kg, 7.5kg, 10kg), 봉지포장(4개입, 6개입, 8개입, 10개입 등)
 - 골판지상자(10kg) : 1,300~1,800원 / 난좌 : 90~110원 / 패드 : 80~110원
 - 10kg 상자 포장시 상자1개, 난좌 2개, 패드 2-3개 사용
 - 비닐봉지 : 90~140원 / 기타 끈·인쇄비 추가
 - 파렛트 사용료 : 도매시장 1,350원/개, 대형유통업체 1,785원(국고보조 제외)
 - 플라스틱(A1)상자 사용료 : 대형유통업체 364원/개(국고보조 제외)
- 선별 및 운송

〈APC 사과 공동선별 단계〉

① 수확 및 입고



② 원물세척(1차)



③ 세척(2차·3차) 및 건조



④ 중량, 흠과, 당도 측정



⑤ 중량별 선별



⑥ 저장 및 운송



* 껍질째 먹는 사과는 세척과정을 필수로 하나, 저장사과의 경우 생략하는 경우가 대부분

□ 운송

- 운송비(5톤 트럭 기준)
 - 도매시장 출하(10kg 상자) : 40,000~45,000원/파렛트
 - 대형유통업체 출하(A1상자) : 50,000~60,000원/파렛트(14파렛트/5톤, 48개/파렛트)
 - ※ 부산지역 출하시 물량이 부족할 경우 1톤차량 이용
- 적재량(5톤 트럭 기준)
 - 도매시장 출하 : 756개/10kg상자(14파렛트/5톤, 10kg 상자 54개/파렛트)
 - 대형유통업체 출하: 672개/A1상자(14파렛트/5톤, A1상자 48개/파렛트)
 - A1상자 당 소포장 봉지(1.5kg) 6개 정도 담음(상자포함 중량은 약 10kg)

□ 판매

- 판매처 : 대형유통업체, 도매시장, 수출, 가공업체 등



〈대형유통업체 - 봉지 포장〉



〈대형유통업체 - 박스 및 날개 포장〉

다. 산지유통인

□ 형태

- 전문 산지유통인 * 과일(사과, 배)전문 산지유통인은 점점 줄어드는 추세
- 개인청과에 소속된 중개인, 산지공판장이나 도매시장 소속 중도매인

□ 구입

- 농가 대상
 - 구입방법 : 입목선매와 정전거래(농가 수확 후 창고거래)
 - 가격결정 : 품종과 과수량, 과크기에 따라 농가와 협의하여 결정하나, 가격 기준은 산지공판장의 경매가격을 참조
- 개인청과 경매에 참가하여 낙찰

□ 수확작업

- 전문 수확작업반을 구성하여 매취한 과수원의 사과를 수확하고 있으며 매년 인건비는 상승
 - 남자 120,000~150,000원/일, 여자 95,000~100,000원
 - 수확작업량(1인) : 약 30상자/18~20kg PVC상자

□ 선별

- 선별·포장비 : 1,500~2,000원/10kg 상자
- 1인당 1일 작업량 : 70~80상자

□ 판매

- 판매처 : 도매시장, 산지공판장, 대형유통업체, 가공공장 등

라. 저장

- 21년산 후지사과 전체적으로 생산량이 많으며 대과 비율은 적고 중·소과 물량이 많아서 저장물량 증가
- 저장창고 보유 : 농가마다 소규모 간이저장시설은 대부분 갖추어 있고 유통업자와 산지 농협은 대규모 저온저장시설을 보유하여 연중 출하시스템으로 운영
 - * 보통, 대과는 15kg, 중·소과는 17~18kg으로 적재 저장하며, 사과 수확 후 곧바로 저온저장시설로 이동하여 (선별 전) 신선도 유지제인 이프래쉬 등을 사용하여 사과 저장성을 높임
- 저장품은 주로 명절용 또는 선물용에 적합한 대과 위주로 저장하고 수확기에는 주로 중·소과 위주로 유통
- 저온창고 임대료

(단위 : 원/20kg PVC상자)

구 분	입고시~익년 4월말	이월시 추가비용(1개월)	저 장 기 간
비 용	2,500~3,000	500	11월 초 ~ 익년 7월

자료 : 조사지역 저장업체 청취조사



〈농가 민간창고 - 충주〉

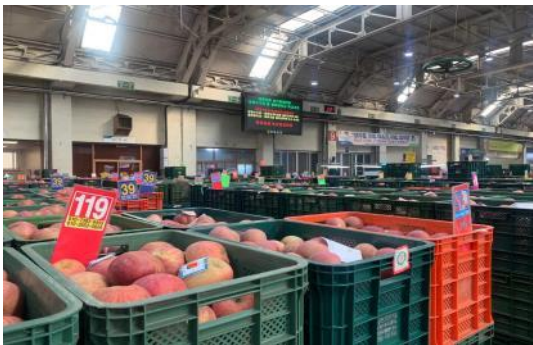


〈풍기농협 APC - 영주〉

마. 산지공판장(집하식경매장)

□ 안동 농산물도매시장(안동농협 농산물공판장, 안동청과)이 산지집하식 경매장 중 가장 규모가 크고 거래가격은 전국 사과 거래의 기준가격이 되고 있음

- 안동농협 공판장 사과 경매가격
 - 등급 옆의 숫자는 단수를 의미하며 특5와 특6 가격은 비슷하게 형성
 - 대과의 비율이 전년보다 적어 대과시세는 강세장 형성



〈안동농협 농산물공판장 경매 현장〉

(단위 : 원/20kg PVC상자, 후지)

구 분	특 3	특 4	특 5	특 6	특 7
경락가격	10,5000~49,900	73,500~33,000	56,900~27,000	52,900~23,900	37,900~11,900

자료 : 안동농협 공판장(11월 22일 기준)

〈안동농협 공판장 운영 현황〉

- 경매시간 : 8시~오후 3시(8월 조생종 출하부터 연중 경매함)
- 경매수수료 : 6%
- 포장형태 : 20kg PVC상자 단위로 경매되며, 경매 후에도 콘티박스 단위로 유통됨
- 1일 사과 경매물량 : 약 20,000상자
- 중도매인수 : 48명(법인 4개 포함)
- 공판장내에 사과간이선별장이 있어 간이선별장에서 선별한 후 과 크기별로 경매
 - 선별기 운영 현황 : 총 16대 운영 중(본관 9대, 신관 3대 : 총 12대, 산지에 4대)
- 공판장 선별비 : 1,000원(900원/20kg, 상자사용료 100원)
- 하역비 : 300원/20kg
- 중도매인 판매수수료 : 1,500원/20kg
- ※ 공판장 사과 입출고 흐름도
 - 농가 → 공판장 → 선별 → 경매 → 유통업체(벤더) 재포장 → 대형마트/도매시장 출하
 - (안동농협 공판장은 선별되지 않은 것 수확한 과수를 그대로 경매 진행하는 전국 유일의 공판장)

5**소비지 유통실태****가. 가락동 농수산물도매시장****□ 반입동향**

- 출하지역별 분포(서울 가락시장, '21.1.1 ~ '21.12.31, 가락)
 - 주 출하 “도” : ① 경북(60.9%) ② 충북(15.5%) ③ 전북(14.6%) ④ 충남(2.1%)
 - 주 출하 “시·군” : ① 경북 청송군, ② 경북 영주시 ③ 경북 안동시 순
 - 총 반입량 중 4개 도에서 93.1%, 3개 시군에서 43.6%가 출하
- 반입물량
 - 연간 반입량 : ('20년) 38,128톤 → ('21년) 35,328톤

(단위 : 톤, 백만원, %)

구 분	'19	'20(A)	'21(B)	증감율(B/A)
연간반입량	43,364	38,128	35,328	92.7
거래 금액	99,793	123,301	113,354	91.9

자료 : 서울시농수산물공사

- 월별 반입 비중
 - 사과는 연중 출하되나 명절(설, 추석) 대목 시기인 1월과 9월에 반입물량이 가장 많음

(단위 : 톤)

구 분	1월	2월	3월	4월	5월	6월	7월	8월	9월	10월	11월	12월
반입물량	3,534	2,337	2,495	2,464	2,013	2,032	2,094	3,502	5,274	3,694	3,078	2,811
비중	7.4	7.8	7.7	6.3	6.4	6.6	11.0	16.6	11.6	9.7	8.8	5.3

자료 : 서울시농수산물공사

〈법인별 취급물량 비중(‘21. 9월 기준)〉

(단위 : %)

구 분	서울청과(주)	중앙청과(주)	동화청과(주)	한국청과(주)	농협(공)
물량(톤)	1,542	1,201	767	587	1,177
비중(%)	29.2	22.8	14.5	11.1	22.3

자료 : 「유통정보」 서울시농수산물공사

□ 거래동향

- 경매방법 : 전자식경매
 - 서울 가락동도매시장은 물량 하차 후 과수 크기별 경매
 - 부산 엄궁동도매시장은 샘플 경매
- 경매시간
 - 서울 가락동도매시장 : 오전 8:30~ / 부산 엄궁동도매시장 : 오전 4:00~
- 상장수수료 및 하차비

구 분	수 수 료	하 차 비
서울 가락동도매시장	경락가격의 4%	266원/15kg, 235원/10kg, 119원/5kg
부산 엄궁동도매시장	경락가격의 6%	200원/10kg, 130원/5kg

자료 : 서울시농수산물공사, 부산엄궁농산물도매시장관리사업소



〈가락동 경매 전 하차 및 과수 확인-서울청과〉



〈서울 가락도매시장 경매 사진-서울청과〉



〈부산 엄궁동 도매시장 샘플 경매-항도청과〉



〈부산 엄궁동 도매시장 경매 사진-항도청과〉

○ 경락가격(상품기준)

- 올해 사과 경락가격은 9월 기준 22,467원/10kg 형성하여 전년 대비 69.1% 수준
- 등급 : 경락가격에 따라 일정비율로 나누어 산출하고, 출하자 표기 등급과는 상이

〈2021년 사과 경락 가격〉

(단위 : 원/10kg, 후지 상품)

구 분	9월	10월	11월
'20(A)	32,518	42,421	34,944
'21(B)	22,467	28,184	26,372
전년대비(B/A)	69.1	66.4	75.5

자료 : 서울시농수산물공사 「유통정보」

나. 중도매인

□ 중도매인 현황

- 과일류 취급 중도매인 수
 - 서울 가락동도매시장 : 438명, 부산 엄궁동도매시장 : 137명
- 운영형태
 - 3~5명의 종업원을 고용하는 것이 일반적이나 일부 소규모 중도매인은 가족경영

□ 구입 및 판매

- 배송료 : 서울 가락동도매시장 : 204원/10kg, 부산 엄궁동도매시장 : 없음(자가 배송)
- 판매처 : 중소형마트, 과일취급전문 소매상, 대형마트, 대량수요처, 급식업체 등

〈2021년 사과 도매가격〉

(단위 : 원/10kg, 후지 상품)

구 분	9월		10월		11월	
	상 품	중 품	상 품	중 품	상 품	중 품
'20(A)	-	-	58,063	50.797	52,028	44.951
'21(B)	-	-	44,628	39.694	38,067	32.249
전년대비(B/A)			79.9	78.1	73.2	71.7

자료 : aT KAMIS(농산물유통정보)



〈부산 엄궁동 중도매인 판매〉



〈안동공판장 중도매인 판매〉

다. 소매상

□ 일반현황

- 영업형태 : 중소형마트, 과일취급전문 소매상, 대형마트, 백화점, 슈퍼마켓, 노점상 등
- 구매
 - 과일 전문소매상은 도매시장 중도매인에게 구입하며, 대형마트는 산지에서 직구입

□ 소매가격

- 사과 11월 소매가격은 전년대비 상품 기준 약 93.0% 수준, 중품 기준 약 82.1% 수준
- 착색과 당도는 평년수준을 유지하였지만, 생산량이 늘어 가격은 하락

〈2021년 사과 소매 가격〉

(단위 : 원/10개, 후지)

구 분	10월		11월	
	상 품	중 품	상 품	중 품
'20(A)	29,715	21,984	27,743	20,248
'21(B)	-	-	25,791	16,630
전년대비(B/A)	-	-	93.0	82.1

자료 : aT KAMIS(농산물유통정보)

라. 대형유통업체

□ 대형유통업체(하나로클럽·롯데마트·이마트·홈플러스)

- 구입처 : 지역농협 APC, 산지공판장, 도매시장, 벤더업체 등
- 가격결정 : 가락시장, 산지공판장 경락가격, 전국 APC 수매가격, 전년도 평균가격 등을 참조하여 결정
- 판매수수료 : 4~10%(업체별 적용비율 상이)
- 유통경로 : 납품업체 → 유통업체물류센터 → 각지역 점포
- 사과 판매가격(양재 농협하나로클럽, '21.12.8 기준)
 - 산지별, 규격별 가격 상이함
 - 봉지포장 : 6,600원~8,500원/1.2~2kg
 - 상자포장 : 10,500~15,800원/2.5kg

〈대형유통업체 사과 품종별 판매 및 포장단위〉



〈날개〉



〈3입 플라스틱〉



〈별사과 6입〉



〈시나노골드 5입〉



〈4-5입 봉지〉



〈박스 포장〉

마. 수출입 동향

□ 수출국 : 동남아시아, 러시아 등

- 사과 수출량은 2010년 이후 감소하는 추세임
 - 주력 수출품종인 부사가 수출시장에서 품질 경쟁력이 약화됨에 따라 수출 어려움이 있음

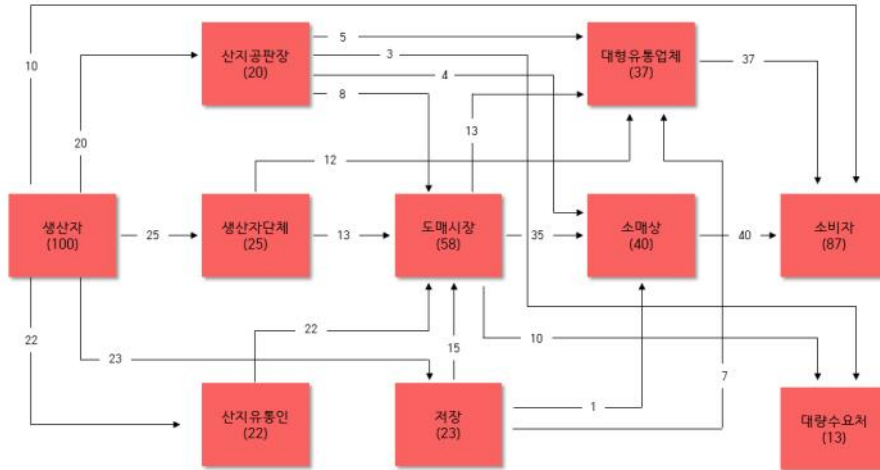
(단위 : 톤)

연도별	전체	대 만	싱가포르	홍 콩	베트남	러시아
'19	2,889	1,243	216	223	732	173
'20	1,952	759	284	222	353	-
'21(11월)	1,004	363	132	136	99	126

자료 : aT KATI(농수산물수출지원정보)

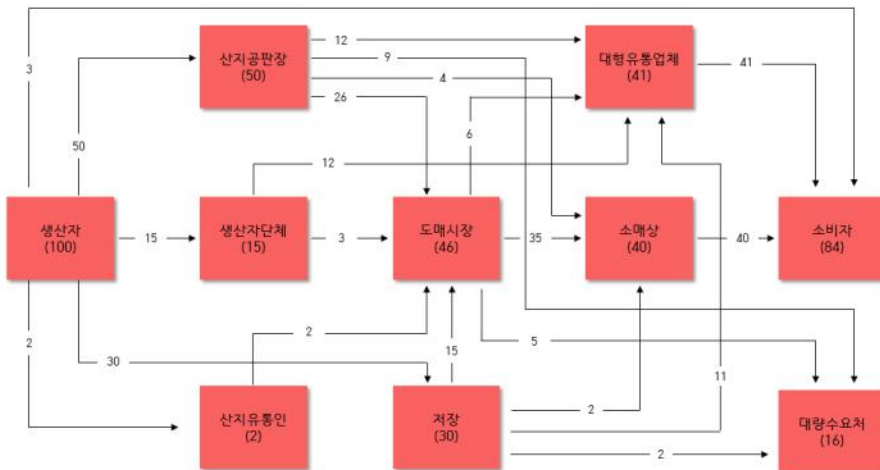
청송 → 서울, 부산

(단위 : %)



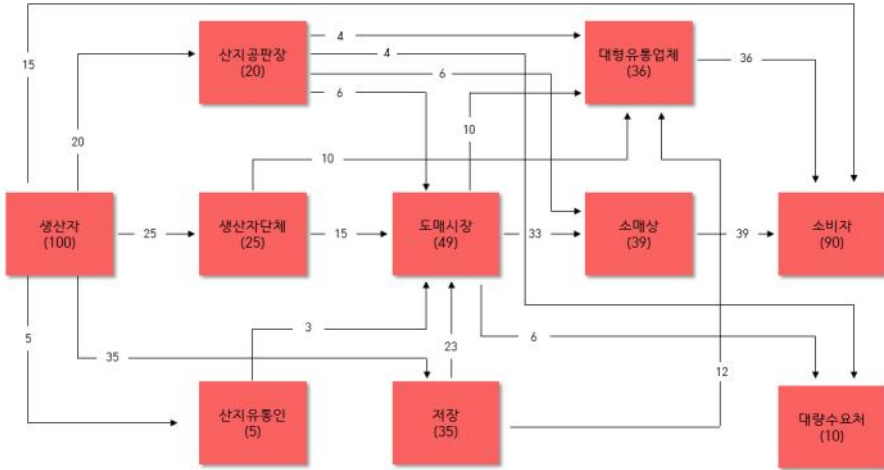
연동 → 서울

(단위 : %)



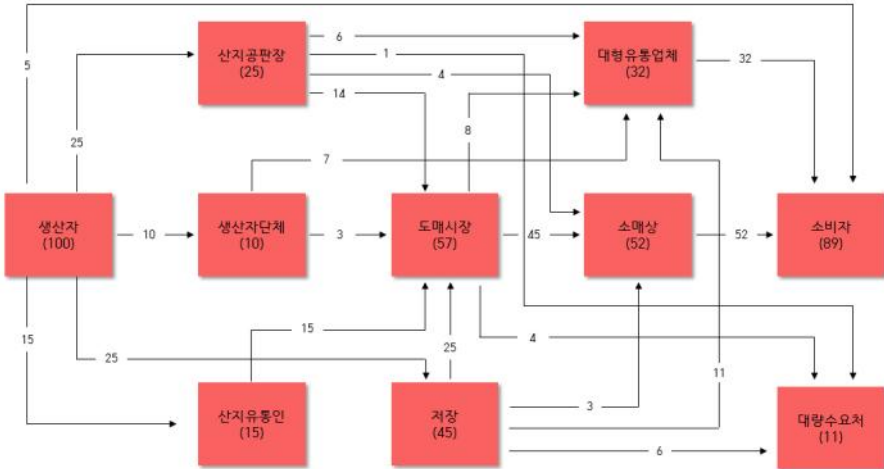
충주 → 서울

(단위 : %)



의성 → 서울

(단위 : %)



7 유통비용

가. 출하지역별·경로별 유통비용

(단위 : %, 원/kg)

구 분	전체 평균	영주 → 서울				청송 → 서울·부산				
		평균	A경로 (1)	B경로 (2)	D경로 (3)	평균	A경로 (4)	B경로 (5)	A경로 (6/부산)	
생 산 자 수 취 율	35.3	47.7	33.9	29.4	63.8	33.3	35.7	31.4	34.0	
유통비율	64.7	52.3	66.1	70.6	36.2	66.7	64.3	68.6	66.0	
비 용 별	직 접 비	18.0	19.4	16.4	16.4	22.4	17.2	17.1	17.1	17.6
	간 접 비	5.3	3.5	3.9	4.8	2.6	4.5	4.1	5.0	4.0
	이 윤	41.4	29.4	45.7	49.4	11.2	45.0	43.1	46.4	44.4
단 계 별	출 하 단 계	14.2	18.6	7.3	11.8	27.7	9.8	7.7	12.0	7.8
	도 매 단 계	21.2	14.3	24.4	24.4	4.2	24.2	24.2	24.2	24.2
	소 매 단 계	29.3	19.4	34.4	34.4	4.3	32.7	32.4	32.4	34.0
가 격	생산자수취가격	2,008.5	2,097.0	2,138.0	1,850.0	2,200.0	2,115.9	2,271.5	2,000.0	2,161.1
	소 비 자 가 격	3,987.0	2,778.0	4,162.0	4,450.0	1,250.0	4,244.1	4,088.5	4,360.0	4,198.9

구 분	안동 → 서울			의성 → 서울			충주 → 서울				
	평균	C경로 (7)	B경로 (8)	평균	A경로 (9)	B경로 (10)	평균	A경로 (11)	B경로 (12)	D경로 (13)	
생 산 자 수 취 율	29.4	27.9	31.4	32.0	35.8	31.7	28.7	32.9	30.0	23.7	
유통비율	70.6	72.1	68.6	68.0	64.2	68.3	71.3	67.1	70.0	76.3	
비 용 별	직 접 비	18.7	19.9	17.0	17.1	17.2	17.1	15.6	19.8	17.1	10.6
	간 접 비	4.8	4.7	5.0	5.0	4.1	5.1	12.9	4.1	5.0	25.2
	이 윤	47.1	47.5	46.5	45.8	42.8	46.1	42.8	43.2	47.9	40.5
단 계 별	출 하 단 계	14.0	15.5	12.0	11.4	7.6	11.8	19.1	10.2	13.1	30.8
	도 매 단 계	24.2	24.2	24.2	25.2	25.2	25.2	16.8	25.2	25.2	4.7
	소 매 단 계	32.4	32.4	32.4	31.3	31.3	31.3	35.4	31.7	31.7	40.8
가 격	생산자수취가격	1,869.5	1,775.0	2,000.0	1,922.3	2,148.1	1,900.0	1,959.3	1,975.7	1,800.0	2,000.0
	소 비 자 가 격	4,490.5	4,585.0	4,360.0	4,077.7	3,851.9	4,100.0	5,045.2	4,024.3	4,200.0	6,450.0

주) A경로 : 생산자 → 생산자단체 → 도매시장 → 소매상 → 소비자
 B경로 : 생산자 → 산지유통인 → 도매시장 → 소매상 → 소비자
 C경로 : 생산자 → 산지공판장 → 도매시장 → 소매상 → 소비자
 D경로 : 생산자 → 생산자단체 → 대형유통업체 → 소비자

* (1)~(13)표시 : “붙임” 유통비용 명세표

나. 직접비용 비교(영주 → 서울, A경로)

(단위 : 원/kg)

구 분		'20	'21	증 감	비 고
출하단계	선별장운송비	35.0	40.0	5.0	(기존) PVC20kg → (변경)18kg
	포장재비	159.0	184.0	25.0	포장재 전체 가격 상승
	선별포장작업비	120.0	133.3	13.3	인건비 상승
	운송비	90.0	100.0	10.0	인건비 및 유류비 상승
도매단계	하차비	23.5	23.5	-	
	상장수수료	196.0	109.1	△86.9	
	배송료	20.4	20.4	-	경락가격 하락
	감모	-	49.1	49.1	신규 감모 적용(1.8%)
소매단계	운송비	60.0	60.0	-	
	감모	226.0	314.3	88.3	신규 감모 적용(7.6%)
합 계		929.9	1,033.7	103.8	전년대비 10%상승

다. 연도별 유통비용 현황(영주 → 서울, A경로)

(단위 : %, 원/kg)

구 분		'17	'18	'19	'20	'21
유통비용률		53.1	42.5	46.9	45.2	66.1
비용별	직접비	17.1	15.7	16.0	11.9	16.4
	간접비	14.1	9.3	8.8	8.9	3.9
	이윤	21.9	17.5	22.1	24.4	45.7
단계별	출하단계	9.5	7.9	8.4	5.2	7.3
	도매단계	11.5	9.1	9.3	12.4	24.4
	소매단계	32.1	25.5	29.2	27.6	34.4
생산자수취가격		1,897.6	2,933.6	2,548.5	4,276.5	2,138.0
유통비용액		2,152.4	2,166.4	2,251.5	3,523.5	4,162.0
소비자가격		4,050.0	5,100.0	4,800.0	7,800.0	6,300.0

〈유통비용 변화분석〉

- 대표경로(영주 → 서울, A경로) 유통비용률은 66.1%로 전년대비 20.9%P 상승
 - 직접비 : ('20) 11.9 → ('21) 16.4
 - 간접비 : ('20) 8.9 → ('21) 3.9
 - 이윤 : ('20) 24.4 → ('21) 45.7

- 유통비용 증감요인
 - 인건비 상승으로 인한 수집운송비, 선별포장장작업비가 비중이 증가하였으며, 포장재비 (박스, 난좌, 패드) 등 전체적으로 증가하여 직접비 상승하였고, 신규 간접비 적용으로 간접비 하락한 반면 신규 감모율 적용으로 직접비 상승 보임
 - 생산량 증가로 가격 약세이나, 소비자가격 하락 폭이 크지 않아 이윤이 상대적으로 높은 비중 차지
 - 간접비 : (도매단계) 4.4% → 3.0%, (소매단계) 9.3% → 4.0%
 - 감모 : (도매단계) -% → 1.8%, (소매단계) -% → 7.6%

〈붙임 1〉

사과 유통비용 명세표(영주 → 서울, 가락시장)

조사일 : '21. 11

(단위 : 원/kg, %, 후지 10kg상자)

구분	금액	비율	산출근기	
생산자	생산자수취가격	2,138.0	33.9	
	선별장운송비	40.0	0.6	농장 → 선별장, 500~1,000원/20kg
	선별포장작업비	133.3	2.1	2,000원/15kg상자
	포장재비	184.0	2.9	상자(10kg) 1,400원, 난좌 180원(원*2개), 패드 240원(80원*3개), 테이프 1,000원(50상자/10kg)
	운송비	100.0	1.6	영주 → 서울, 1,000원/10kg상자
도매시장	하차비	23.5	0.4	235원/10kg
	상장수수료	109.1	1.7	경락가의 4.0%
	경락가격	2,728.0	43.3	27,280원/10kg
중도매인	배송료	20.4	0.3	경매장 → 중매인점포, 204원/10kg
	감모	49.1	0.8	매입가격의 1.8%
	간접비	81.8	1.3	매입가격의 3.0%
	이윤	1,255.7	19.9	
	판매가격	4,135.0	65.6	41,350원/10kg
소매상	운송비	60.0	1.0	30,000원/500kg
	감모	314.3	5.0	구입가의 7.6%
	간접비	165.4	2.6	구입가의 4.0%
	이윤	1,625.3	25.8	
	판매가격	6,300.0	100.0	21,000원/10개

〈붙임 2〉

사과 유통비용 명세표(영주 → 서울, 가락시장)

조사일 : '21. 11

(단위 : 원/kg, %, 후지 10kg상자)

구분	금액	비율	산출근기	
생산자	생산자수취가격	1,850.0	29.4	38,000원/20kg
산지유통인	수집운송비	38.9	0.6	농장 → 선별장, 500~1,000원/18kg
	선별포장작업비	133.3	2.1	2,000원/15kg상자
	포장재비	184.0	2.9	상자(10kg) 1,400원, 난좌 180원(90원*2개), 패드 240원(80원*3개), 테이프 1,000원(50상자/10kg)
	운송비	100.0	1.6	영주 → 서울, 1,000원/10kg상자
	간접비	55.5	0.9	구입가의 3~4%
	이윤	233.7	3.7	
도매시장	하차비	23.5	0.4	235원/10kg
	상장수수료	109.1	1.7	경락가의 4%
	경락가격	2,728.0	43.3	27,280원/10kg
중도매인	배송료	20.4	0.3	경매장 → 중매인점포, 204원/10kg
	감모	49.1	0.8	매입가격의 1.8%
	간접비	81.8	1.3	매입가격의 3.0%
	이윤	1,255.7	19.9	
	판매가격	4,135.0	65.6	41,350원/10kg
소매상	운송비	60.0	1.0	30,000원/500kg
	감모	314.3	5.0	구입가의 7.6%
	간접비	165.4	2.6	구입가의 4.0%
	이윤	1,625.3	25.8	
	판매가격	6,300.0	100.0	21,000원/10개

〈붙임 3〉

사과 유통비용 명세표(영주 → 서울, 농협유통)

조사일 : '21. 11

(단위 : 원/kg, %, 후지 2kg봉지)

구분	금액	비율	산출근기	
생산자	생산자수취가격	2,200.0	63.8	2,200원/kg, 59내 매취가격
생산자단체	선별장운송비	326.7	9.5	
	선별포장작업비	38.9	1.1	농장 → 선별장, 500~1,000원/18kg
	포장재비	200.0	5.8	400원/1.8kg(봉지, 4~5개)
	운송비	90.0	2.6	봉지 80~100원,(곤.인쇄 등)
	물류기기이용료	95.5	2.8	50,000~60,000원/파레트, A1상자 48개/파레트
	이윤	33.4	1.0	팔레트 1,785원(A1상자 48개), A1상자(2kg 6봉지) 364원
	수수료	170.4	4.9	농협 4.4%, 연합사업단 1%
	판매가격	3,154.8	91.4	5,500원/2kg
농협유통	판매수수료	145.2	4.2	공급가의 4.4%
	공급가격	3,300.0	95.7	6,600원/2kg
하나로클럽	간접비	90.0	2.6	마진의 60%
	이윤	60.0	1.7	마진의 40%
	판매가격	3,450.0	100.0	6,900원/2kg(봉지, 4~5입, 행사가격)

〈붙임 4〉

사과 유통비용 명세표(청송 → 서울, 가락시장)

조사일 : '21. 11

(단위 : 원/kg, %, 후지 10kg상자)

구분	금액	비율	산출근기	
생산자	생산자수취가격	2,271.5	35.7	
	선별장운송비	40.0	0.6	농장 → 선별장, 500~1,000원/18kg
	선별포장작업비	150.0	2.4	1,500원/10kg상자
	포장재비	199.0	3.1	상자(10kg) 1,500원, 난좌 210원(105원*2개), 패드 270원(90원*3개), 테이프 1,000원(100상자/10kg)
	운송비	100.0	1.6	청송 → 서울, 1,000원/10kg상자
도매시장	하차비	23.5	0.4	235원/10kg
	상장수수료	116.0	1.8	경락가의 4%
	경락가격	2,900.0	45.6	29,000원/10kg
중도매인	배송료	20.4	0.3	경매장 → 중매인점포, 204원/10kg
	감모	52.2	0.8	매입가격의 1.8%
	간접비	87.0	1.4	매입가격의 3.0%
	이윤	1,240.4	19.5	
	판매가격	4,300.0	67.6	43,000원/10kg
소매상	운송비	60.0	0.9	30,000원/500kg
	감모	326.8	5.1	구입가의 7.6%
	간접비	172.0	2.7	구입가의 4.0%
	이윤	1,501.2	23.6	
	판매가격	6,360.0	100.0	21,200원/10개

〈붙임 5〉

사과 유통비용 명세표(청송 → 서울, 가락시장)

조사일 : '21. 11

(단위 : 원/kg, %, 후지 10kg상자)

구분	금액	비율	산출근기	
생산자	생산자수취가격	2,000.0	31.4	40,000원/20kg
산지유통인	수집운송비	38.9	0.6	농장 → 선별장, 500~1,000원/18kg
	선별포장작업비	150.0	2.4	1,500원/10kg상자
	포장재비	199.0	3.1	상자(10kg) 1,500원, 난좌 210원(105원*2개), 패드 270원(90원*3개), 테이프 1,000원(100상자/10kg)
	운송비	100.0	1.6	청송 → 서울, 1,000원/10kg상자
	간접비	60.0	0.9	구입가의 3~4%
	이윤	212.6	3.3	
도매시장	하차비	23.5	0.4	235원/10kg
	상장수수료	116.0	1.8	경락가의 4%
	경락가격	2,900.0	45.6	29,000원/10kg
중도매인	배송료	20.4	0.3	경매장 → 중매인점포, 204원/10kg
	감모	52.2	0.8	매입가격의 1.8%
	간접비	87.0	1.4	매입가격의 3.0%
	이윤	1,240.4	19.5	
	판매가격	4,300.0	67.6	43,000원/10kg
소매상	운송비	60.0	0.9	30,000원/500kg
	감모	326.8	5.1	구입가의 7.6%
	간접비	172.0	2.7	구입가의 4.0%
	이윤	1,501.2	23.6	
	판매가격	6,360.0	100.0	21,200원/10개

〈붙임 6〉

사과 유통비용 명세표(청송 → 부산, 엄공시장)

조사일 : '21. 11

(단위 : 원/kg, %, 후지 10kg상자)

구분	금액	비율	산출근거	
생산자	생산자수취가격	2,161.1	34.0	
	선별장운송비	38.9	0.6	농장 → 선별장, 500~1,000원/18kg
	선별포장작업비	150.0	2.4	1,500원/10kg상자
	포장재비	199.0	3.1	상자(10kg) 1,500원, 난좌 210원(105원*2개), 패드 270원(90원*3개), 테이프 1,000원(100상자/10kg)
	운송비	110.0	1.7	청송 → 부산, 1,100원/10kg상자
도매시장	하차비	20.0	0.3	200원/10kg
	상장수수료	171.0	2.7	경락가의 6%
	경락가격	2,850.0	44.8	28,500원/10kg
중도매인	배송료	0.0	0.0	없음
	감모	51.3	0.8	매입가격의 1.8%
	간접비	85.5	1.3	매입가격의 3.0%
	이윤	1,213.2	19.1	
	판매가격	4,200.0	66.0	42,000원/10kg
소매상	운송비	60.0	0.9	30,000원/500kg
	감모	319.2	5.0	구입가의 7.6%
	간접비	168.0	2.6	구입가의 4.0%
	이윤	1,612.8	25.4	
	판매가격	6,360.0	100.0	

〈붙임 7〉

사과 유통비용 명세표(안동 → 서울, 가락시장)

조사일 : '21. 11

(단위 : 원/kg, %, 후지 10kg상자)

구 분	금 액	비 율	산 출 근 기	
생 산 자	생산자수취가격	1,775.0	27.9	
산 지 공 판 장	공판장운송비	40.0	0.6	농장 → 선별장, 500~1,000원/18kg
	선별비	65.0	1.0	선별작업비 900원/20kg, PVC상자사용료 100원/kg, 하역비 300원/kg
	경매수수료	120.0	1.9	경락가의 6%
	경락가격	2,000.0	31.4	40,000원/20kg
	선별포장작업비	150.0	2.4	1,500원/10kg상자
	포장재비	193.5	3.0	상자(10kg) 1,500원, 난좌 190원(95원*2개), 패드 225원(75원*3개), 테이프 1,000원(50상자/10kg)
	운송비	100.0	1.6	안동 → 서울, 1,000원/10kg상자
	간접비	40.0	0.6	구입가의 2~3%
	이윤	277.0	4.4	
도 매 시 장	하차비	23.5	0.4	235원/10kg
	상장수수료	116.0	1.8	경락가의 4%
	경락가격	2,900.0	45.6	29,000원/10kg
중 도 매 인	배송료	20.4	0.3	경매장 → 중매인점포, 204원/10kg
	감모	52.2	0.8	매입가격의 1.8%
	간접비	87.0	1.4	매입가격의 3.0%
	이윤	1,240.4	19.5	
	판매가격	4,300.0	67.6	43,000원/10kg
소 매 상	운송비	60.0	0.9	30,000원/500kg
	감모	326.8	5.1	구입가의 7.6%
	간접비	172.0	2.7	구입가의 4.0%
	이윤	1,501.2	23.6	
	판매가격	6,360.0	100.0	21,200원/10개

〈붙임 8〉

사과 유통비용 명세표(안동 → 서울, 가락시장)

조사일 : '21. 11

(단위 : 원/kg, %, 후지 10kg상자)

구분	금액	비율	산출근거	
생산자	생산자수취가격	2,000.0	31.4	40,000원/20kg
산지유통인	수집운송비	38.9	0.6	농장 → 선별장, 500~1,000원/18kg
	선별포장작업비	150.0	2.4	1,500원/10kg상자
	포장재비	193.5	3.0	상자(10kg) 1,500원, 난좌 190원(95원*2개), 패드 225원(75원*3개), 테이프 1,000원(50상자/10kg)
	운송비	100.0	1.6	안동 → 서울, 1,000원/10kg상자
	간접비	60.0	0.9	구입가의 3~4%
	이윤	218.1	3.4	
도매시장	하차비	23.5	0.4	235원/10kg
	상장수수료	116.0	1.8	경락가의 4%
	경락가격	2,900.0	45.6	29,000원/10kg
중도매인	배송료	20.4	0.3	경매장 → 중매인점포, 204원/10kg
	감모	52.2	0.8	매입가격의 1.8%
	간접비	87.0	1.4	매입가격의 3.0%
	이윤	1,240.4	19.5	
	판매가격	4,300.0	67.6	43,000원/10kg
소매상	운송비	60.0	0.9	30,000원/500kg
	감모	326.8	5.1	구입가의 7.6%
	간접비	172.0	2.7	구입가의 4.0%
	이윤	1,501.2	23.6	
	판매가격	6,360.0	100.0	21,200원/10개

〈붙임 9〉

사과 유통비용 명세표(의성 → 서울, 가락시장)

조사일 : '21. 11

(단위 : 원/kg, %, 후지 10kg상자)

구분	금액	비율	산출근기	
생산자	생산자수취가격	2,148.1	35.8	
	선별장운송비	36.0	0.6	농장 → 선별장, 500~1,000원/18kg
	선별포장작업비	133.3	2.2	2,000원/15kg상자
	포장재비	199.5	3.3	상자(10kg) 1,450원, 난좌 220원(110원*2개), 패드 300원(100원*3개), 테이프 5,000원(200상자/10kg)
	운송비	90.0	1.5	의성 → 서울, 900원/10kg상자
도매시장	하차비	23.5	0.4	235원/10kg
	상장수수료	109.6	1.8	경락가의 4%
	경락가격	2,740.0	45.7	27,400원/10kg
중도매인	배송료	20.4	0.3	경매장 → 중매인점포, 204원/10kg
	감모	49.3	0.8	매입가격의 1.8%
	간접비	82.2	1.4	매입가격의 3.0%
	이윤	1,228.1	20.5	
	판매가격	4,120.0	68.7	41,200원/10kg
소매상	운송비	60.0	1.0	30,000원/500kg
	감모	313.1	5.2	구입가의 7.6%
	간접비	164.8	2.7	구입가의 4.0%
	이윤	1,342.1	22.4	
	판매가격	6,000.0	100.0	20,000원/10개

〈붙임 10〉

사과 유통비용 명세표(의성 → 서울, 가락시장)

조사일 : '21. 11

(단위 : 원/kg, %, 후지 10kg상자)

구분	금액	비율	산출근기	
생산자	생산자수취가격	1,900.0	31.7	38,000원/20kg
산지유통인	수집운송비	38.9	0.6	농장 → 선별장, 500~1,000원/18kg
	선별포장작업비	133.3	2.2	2,000원/15kg상자
	포장재비	199.5	3.3	상자(10kg) 1,450원, 난좌 220원(110원*2개), 패드 300원(100원*3개), 테이프 5,000원(200상자/10kg)
	운송비	80.0	1.3	충주 → 서울, 800원/10kg상자
	간접비	57.0	1.0	구입가의 3~4%
	이윤	198.2	3.3	
도매시장	하차비	23.5	0.4	235원/10kg
	상장수수료	109.6	1.8	경락가의 4%
	경락가격	2,740.0	45.7	27,400원/10kg
중도매인	배송료	20.4	0.3	경매장 → 중매인점포, 204원/10kg
	감모	49.3	0.8	매입가격의 1.8%
	간접비	82.2	1.4	매입가격의 3.0%
	이윤	1,228.1	20.5	
	판매가격	4,120.0	68.7	41,200원/10kg
소매상	운송비	60.0	1.0	30,000원/500kg
	감모	313.1	5.2	구입가의 7.6%
	간접비	164.8	2.7	구입가의 4.0%
	이윤	1,342.1	22.4	
	판매가격	6,000.0	100.0	20,000원/10개

〈붙임 11〉

사과 유통비용 명세표(충주 → 서울, 가락시장)

조사일 : '21. 11

(단위 : 원/kg, %, 후지 10kg상자)

구분	금액	비율	산출근기	
생산자	생산자수취가격	1,975.7	32.9	
생산자단체	선별장운송비	36.0	0.6	농장 → 선별장, 500~1,000원/18kg
	선별포장작업비	133.3	2.2	2,000원/15kg상자
	포장재비	199.5	3.3	상자(10kg) 1,450원, 난좌 220원(110원*2개), 패드 300원(100원*3개), 테이프 5,000원(200상자/10kg)
	운송비	80.0	1.3	충주 → 서울, 800원/10kg상자
	수수료	163.2	2.7	경락가의 6%(수탁 3%, 연합사업단 3%)
도매시장	하차비	23.5	0.4	235원/10kg
	상장수수료	108.8	1.8	경락가의 4%
	경락가격	2,720.0	45.3	27,200원/10kg
중도매인	배송료	20.4	0.3	경매장 → 중매인점포, 204원/10kg
	감모	49.0	0.8	매입가격의 1.8%
	간접비	81.6	1.4	매입가격의 3.0%
	이윤	1,229.0	20.5	
	판매가격	4,100.0	68.3	41,000원/10kg
소매상	운송비	60.0	1.0	30,000원/500kg
	감모	311.6	5.2	구입가의 7.6%
	간접비	164.0	2.7	구입가의 4.0%
	이윤	1,364.4	22.7	
	판매가격	6,000.0	100.0	20,000원/10개

〈붙임 12〉

사과 유통비용 명세표(충주 → 서울, 가락시장)

조사일 : '21. 11

(단위 : 원/kg, %, 후지 10kg상자)

구분	금액	비율	산출근기	
생산자	생산자수취가격	1,800.0	30.0	36,000원/20kg
산지유통인	수집운송비	38.9	0.6	농장 → 선별장, 500~1,000원/18kg
	선별포장작업비	133.3	2.2	2,000원/15kg상자
	포장재비	199.5	3.3	상자(10kg) 1,450원, 난좌 220원(110원*2개), 패드 300원(100원*3개), 테이프 5,000원(200상자/10kg)
	운송비	80.0	1.3	충주 → 서울, 800원/10kg상자
	간접비	54.0	0.9	구입가의 3~4%
	이윤	282.0	4.7	
도매시장	하차비	23.5	0.4	235원/10kg
	상장수수료	108.8	1.8	경락가의 4%
	경락가격	2,720.0	45.3	27,200원/10kg
중도매인	배송료	20.4	0.3	경매장 → 중매인점포, 204원/10kg
	감모	49.0	0.8	매입가격의 1.8%
	간접비	81.6	1.4	매입가격의 3.0%
	이윤	1,229.0	20.5	
	판매가격	4,100.0	68.3	41,000원/10kg
소매상	운송비	60.0	1.0	30,000원/500kg
	감모	311.6	5.2	구입가의 7.6%
	간접비	164.0	2.7	구입가의 4.0%
	이윤	1,364.4	22.7	
	판매가격	6,000.0	100.0	20,000원/10개

〈붙임 13〉

사과 유통비용 명세표(충주 → 서울, 대형유통업체)

조사일 : '21. 11

(단위 : 원/kg, %, 후지 2kg상자)

구분	금액	비율	산출근거	
생산자	생산자수취가격	2,000.0	23.7	40,000원/20kg
생산자단체	선별장운송비	38.9	0.5	농장 → 선별장, 500~1,000원/18kg
	선별포장작업비	200.0	2.4	400원/2kg(봉지, 4-6입)
	포장재비	130.0	1.5	봉지 110~130원,(끈.인쇄 등)
	운송비	95.5	1.1	50,000~60,000원/파레트, A1상자 48개/파레트
	물류기기이용료	33.4	0.4	팔레트 1,785원(A1상자 48개), A1상자(2kg 6봉지) 364원
	간접비	60.0	0.7	구매가의 3%
	이윤	2,042.2	24.2	
	판매가격	4,600.0	54.4	9,200원/2kg
대형유통업체	판매수수료	400.0	4.7	공급가의 8%
	공급가격	5,000.0	59.2	10,000원/2kg
	간접비	2,070.0	24.5	마진의 60%
	이윤	1,380.0	16.3	마진의 40%
	판매가격	8,450.0	100.0	16,900원/1.8kg(봉지, 4-6입/봉지, 행사가)